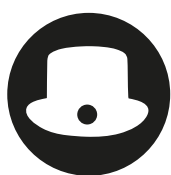


Kaikenlaiselle toiminnalle tilaa riittää, kaikenlaisille seurakuntalaisille paikkoja on

Monitoimikirkkoarkkitehtuuri Helsingin seudulla
1900–1960-luvuilla

Oscar Ortiz-Nieminen

doi.org/10.23995/tht.112775



Lectio praecursoria: Oscar Ortiz-Niemeisen taidehistorian alan väitöskirja ”Kaikenlaiselle toiminnalle tilaa riittää, kaikenlaisille seurakuntalaisille paikkoja on: Monitoimikirkkoarkkitehtuuri Helsingin seudulla 1900–1960-luvuilla” tarkastettiin Helsingin yliopistossa 7.5.2021. Vastaväittäjänä toimi Prof. Pirjo Markkola (Tampereen yliopisto) ja kustoksena Prof. Kirsi Saarikangas (Helsingin yliopisto).

helda.helsinki.fi/handle/10138/328652

Avainsanat: kirkkorakennukset, tila, suunnittelu, pääkaupunkiseutu, rakennettu ympäristö



Vuonna 2017 kirkkohallituksen täysistunto asetti työryhmän, jolle annettiin tehtäväksi valmistella suunnitelma kirkkotilojen kehittämisestä yhteisöjen keskuksiksi. Pari vuotta myöhemmin julkaistiin *Saman katon alle* -niminen mietintö, johon on koottu joukko ehdotuksia kirkkotilojen ja -rakennusten monikäytön lisäämiseksi.

Normaalioloissa pikainenkin vierailu Helsingin seurakuntien tapahtumasivuilla antaa osviittaa kirkollisen elämän monimuotoisuudesta. Tarjolla on metalli- ja pop-messuja, sateenkaarijumalanpalveluksia, erikielisiä raamattupiirejä, perhekerhoja, lasten iltapäivätoimintaa, partiota, nikkarointipajoja, pallopelivuoroja, brunssia, elintarvikejakelua ja asunnottomien yömajoitusta. Pirkko Halosen säveltämän ja sanoittaman *Jumalan kämmenellä* -virren ydinajatus mukailen kaikenlaiselle toiminnalle tilaa riittää, kaikenlaisille seurakuntalaisille paikkoja on.

Vuonna 1967 filosofi Michel Foucault esitti, että kysymys tilasta on aikamme keskeisimpiä huolenaiheita. Väite ei voisi olla osuvampi, kun tarkasteltavana on seurakunnallisen kiinteistökanan lähivuosien kohtalo pääkaupunkiseudulla ja oikeastaan koko Suomessa. Kirkkotilojen moninaista käyttöä jouduttavien aloitteiden taustalla on laaja-alainen sosiokulttuurinen murrostila. Suomen evankelis-luterilainen kirkko on joutunut tarkastelemaan entistä kriittisemmin oman toimintansa tavoitteita ja turvaamaan vaadittavat resurssit niiden saavuttamiseksi.

Akuutissa korjaus- ja muutosrakentamisen tarpeessa oleva kiinteistökananta on muodostunut seurakunnille taloudelliseksi rasitteeksi tilanteessa, jossa kirkollisverokertymät pienenevät jäsenkadon seurauksena. Sakraalirakennuskantaa koskevalla harvennuksilla ja priorisoinneilla on myös rakennussuojelullinen kulttuuriperintöluottavuus. Maallistuvassa yhteiskunnassakin sakraaliarkkitehtuuri voi toimia itseymmärryksen välineenä, jonka kautta meidän on mahdollista kertoa keitä olemme, mistä olemme tulleet ja mihin olemme menossa.

Historiallisesti tarkasteltuna sakraalitulojen ja -rakennusten monikäyttö ei ole uusi ilmiö. Sen todistavat jo asumista ja kulttimenoja yhtäaikaaisesti palvelleet varhaiskristilliset kotikirkot sekä rukouksen ja työnteon yhdistäneet keskiaikaiset luostarikompleksit. 1800-luvulla teollistumisen ja kaupungistumisen käynnistämä yhteiskunnallinen modernisaatiokehitys joudutti sakraalirakennusten monikäyttöisyyden huomioimista jo suunnitteluvaiheessa.

Väitöskirjassani olen tutkinut luterilaista kirkkoarkkitehtuuria, -rakennusta ja -tilaa koskevien käsitysten sekä niihin liittyvien sosiaalisten käytänteiden muutoksia 1900–1960-luvuilla. Olen lähestynyt aihetta tarkastelemalla Helsinkiin ja sen lähialueille valmistuneita monitoimikirkkoja eli hybridisiä sakraalirakennuksia, jotka on jumalanpalveluselämän lisäksi suunniteltu muuhunkin käyttöön, kuten harrastustoimintaan ja asumiseen.

Uudemman kirkkoarkkitehtuurin taidehistoriallisessa ja teologisessa tutkimuksessa on ollut tavanomaista keskittyä ainoastaan runkokuoneiden ja jumalanpalvelustilojen esteettis-liturgisten ominaisuuksien analyysiin. Muut rakennuskompleksiin kuuluvat osat sekä sakraalirakennustaiteen sosiaalisten ja yhteiskunnallisten ulottuvuuksien erittely ovat jääneet vähemmälle huomiolle.

Teoreettisesti väitöskirjani nojaa ranskalaiseen tilan teoriaan. Sen puitteissa sakraaliarkkitehtuuri hahmottuu rakennettuna tilana fyysisesti, mentaalisesti ja sosiaalis-symbolisesti tuotetun prosessin tuloksena. Tutkimuksessani monitoimikirkkojen huoneistorakenteiden toiminnalliset päämäärät kytkeytyvät kohteiden oletettujen ja tosiasiallisten käyttäjien sukupuoleen, luokkaan, ikään ja kielitaustaan.

Väitöskirjani keskeisin käsite on Michel Foucault'n *heterotopia*. Termillään hän on viitannut sellaiseen erityislaatuiseen tilaan, jossa yhteiskunnan vallitseva järjestys heijastuu joko suoraan tai käänteisesti. Termin avulla olen nostanut



Kuva 1. Helsingin kaupunkilähetyksen veisto- ja ompeluseuran lapsia ohjaajineen. Taustalla K.A. Wreden Punavuoreen suunnitteleman Betania-talon kirkkosali. Kuva: Helsingin kaupunginmuseo / tuntematon kuvaaja, ajoittamaton, kaikki oikeudet pidätetään.



esiin monitoimikirkkojen tilajärjestelyjen välistä merkityssuhteita, -katkoksia ja -jännitteitä.

Laskelmieni mukaan vuosien 1900–1965-välisenä aikana pääkaupunkiseudulle toteutettiin vajaan neljäkymmentä evankelisluterilaista monitoimikirkkoa. Olen tarkastellut rakennustyyppin ajallista muotoutumista kuuden pääesimerkin valossa. Vuosisadan alun kohteet ovat Helsingin Kaupunkilähetyksen rakennuttama Betania-talo Punavuoreessa ja Kallion evankelinen rukoushuone, joka tunnetaan nykyään Pyhän sydämen kappelinä. 1920- ja 1930-lukujen taitteessa suunnitelluista monitoimikirkoista olen tarkastellut Vallilassa sijaitsevaa Paavalinkirkkoa ja alun perin seurakuntataloksi määriteltyä Töölön kirkkoa. Tapauksista nuorimmat, Munkivuoren ja Tapiolan kirkot, on molemmat pystytetty 1960-luvun puoliväliin mennessä.

Väitöskirjassani hyödynnetyn eri aineistotyyppien lähi- ja ristiinluentaan perustuvan vertaillevan tutkimusmetodologian puitteissa olen läpikäynyt rakennusten lisäksi piirustuksia, valokuvia, asiakirjoja, lehtikirjoituksia ja kirjallisuutta. Tutkimusotteeni on aineistolähtöinen ja menneisyyttä rekonstruoiva. Olen lähestynyt tarkasteltuja monitoimikirkkoja niiden valmistusajankohdan ulkoasussa ja käyttötarkoituksessa.

Suhteuttamalla esimerkkitapaukset muuhun aikalaisdokumentaatioon olen esittänyt luentani siitä, millaisina toimintaympäristöinä tarkastellut sakraalirakennukset ovat näyttäneet niiden tilaaja-, suunnittelija- ja käyttäjäkuntien edustajille. Seuraavaksi esitän yhteenvedon tutkimukseni keskeisimmistä löydöksistä hyödyntämällä edellä esitettyä jaottelua.

Tilajaat

1900-luvun alussa kansan uskonnollinen passivoituminen oli herättänyt huolta Helsingin kirkollisella kentällä. Pääkaupungin laitamilla sijainneet työväen asuinalueet katsottiin olevan otollisia ideologisille vaaroille, hengelliselle separatismille sekä sielua ja ruumista rappeuttaville moraalisisille uhille. Samaan aikaan individualisaatiokehitys oli johtanut yhdistysaktiivisuuden ja vapaaehtoistoiminnan vireämiseen. Jumalan sanaa ei levitetty enää pelkästään saarnaamalla vaan myös kasvattamalla ja hoivaamalla. Pääkaupungin ensimmäiset monitoimikirkkorakennukset pystytettiin järjestökentän aloitteesta vastaamaan kristillissosiaalisen työn tarpeita.

Yksin jumalanpalvelusten ja kirkollisten toimitusten varaan rakentuva vanhanmallinen seurakuntaelämä oli tulossa tiensä päähän. Uu-



distusmielinen nuorkirkollinen papisto lähti 1910-luvulla Skandinaviaan ja Englantiin hakemaan virikkeitä kaupunkilaisväestön hengelliseksi herättelemiseksi. Tutustuminen pohjoismaisen pikkukirkko- ja seurakuntakotiliikkeen aikaansaannoksiin toi Suomeen uuden sakraaliarkkitehtuurin ihanteen. Siihen sisältyi ajatus kirkosta esteettisesti viimeisteltyä sekä, pienen kokonsa ja monikäyttöisen huonetilarakenteensa vuoksi, sosiaalista koheesiota vahvistavana rakennuksena. Helsinkiin kaavaillun tiheän monitoimikirkkoverkoston oli määrä muodostua seurakuntaelämän perinpohjaisen ajanmukais- tamisen välineeksi sekä kirkkokansan henkiseksi ja aineelliseksi vahvistajaksi.

Seurakunnallisen rakennuskannan arkkitehtonista ja tilallis-toiminnallista kehittelytyötä tehtiin 1920- ja 1930-luvuilla hartiavoimin. Vuosikymmenen vaihteeseen ajoittui myös vilkas sakraalirakentamisen kausi, jonka yhteydessä monitoimikirkot löivät itsensä läpi maan suurimmissa kaupunkikeskuksissa. Seurakuntakäsityksessä, ja sen myötä sakraaliarkkitehtuurissakin, oli tapahtumassa radikaali muutos, jonka seurauksena arkitoiminta omaksuttiin uskonharjoituksen olennaiseksi ja yleispäteväksi osaksi.

Monitoimikirkkorakentamisen lopullinen läpimurto tapahtui toisen maailmansodan jälkeisenä aikana. Tuolloin nuoremman papistossa jalansijaa saaneen uuskansankirkollisen ajattelun innoittamina kaikenlaiset ihmiset haluttiin toivottaa tervetulleiksi seurakuntayhteyteen – uskon laadusta, luokka- asemasta tai poliittisesta vakaumuksesta huolimatta. Kirkosta ei haluttu entisaikain auktoriteettia vaan rinnalla- ja kansakulkijaa. Seurakuntaelämän ja kirkkorakennuksen oli tarjottava jokaiselle jotakin.

1950-luvulla Helsingin seudulla toimeenpantiin historian laaja-alaisin ja kattavin seurakunnallinen rakennusohjelma. Strategian keskiössä oli monitoimikirkkojen toteuttaminen niin vanhoille esikaupunkialueille kuin uusiin lähiöi-

hin. Niissä sakraalirakennusten oli määrä muodostua hyvinvointi- ja palveluinfrastruktuurin osiksi. Seurakuntatilojen suojissa järjestetyllä toiminnalla torjuttiin urbaanin elämän lieveilmiöitä, kuten sosiaalista juurettomuutta ja ek-sistentiaalista näköalattomuutta.

Tilaa- jien kannalta monitoimikirkko muodostui sisäisen ja ulkoisen uudistumisen välineeksi. Kyse oli arkkitehtonisesta toimintastrategiasta, jolla osoitettiin kristinuskon kyky sopeutua modernin yhteiskunnan ideologisiin ja sosiaalisiin haasteisiin.

Suunnittelijat

Helsingissä varhaisten monitoimikirkkohankkeiden suunnittelijoiksi valikoituvat samat arkkitehdit. Syy oli ilmeinen: omakohtaisen uskonvakaumuksen seurauksena suunnittelijat olivat solmineet tiiviitä yhteistyösuhteita pääkaupungin kristillisellä järjestökentällä. Betania- talossa ja Kallion rukoushuoneessa arkkitehdin taiteelliset ambitiot ja uskonnolliset intentiot kietoutuivat toisiinsa.

1900-luvun alkupuoliskolla uskonnollisissa piireissä toimi joukko suunnittelijoita, jotka kiinnostuivat monitoimikirkkojen ja seurakuntatalojen rakennustaiteellisesta, teknisestä ja tilallis-toiminnallisesta kehittelytyöstä. 1920-luvulla pääkaupungin liepeille valmistui joitakin vaatimattomia monitoimikirkkoja, joiden traditionalistinen ulkokuori kätki sisäänsä modernia seurakuntaelämää palvelevia nyky- aikaisia tilaratkaisuja.

1930-luvulla Helsingin paraatipaikoille rakennettujen monitoimikirkkojen arkkitehdit valikoituivat piirustuskilpailujen kautta. Huomion siirtäminen arkkitehdin henkilökohtaisista motiiveista itse suunnitelman laadukkuuteen ja toteuttamiskelpoisuuteen herätti aikalaisissa myös epäilyksiä. Toisaalta suunnittelukilpailut muodostuivat monitoimikirkkoarkkitehtuurin esteettisen ja funktionaalisen kehittelytyön alustoiksi.



Pääkaupunkiseudulla 1950-luvulla käynnistynyt seurakunnallinen rakennusbuumi merkitsi osittaista paluuta luottosuunnittelijajärjestelmään. Kun monet perifeeristen alueiden monitoimikirkot valmistuivat suorien toimeksiantojen tuloksena ajallisten ja taloudellisten resurssien säästämiseksi, seurakunnat panostivat tärkeimpien toimirakennustensa arkkitehtuuriin turvautumalla kilpailuihin.

Arkkitehtikunta nousi 1950-luvun lopulla sangen yksituumaisesti monitoimikirkkorakentamisen äänekkäimmäksi kriitikoksi. Suunnittelijoiden näkemyksiä väritti voimakas tilojen toiminnallista eriyttämistä korostava funktionalistinen eetos. Hengellistä ja maallista käyttöä palvelevien huonetilojen yhdistämistä samankaton alle ei pidetty taiteellisesti eikä toiminnallisesti mielekkäänä. Poleemisimmillaan suunnittelijat esittivät monitoimikirkkojen ilmentävän nykyaikaisen sakraaliarkkitehtuurin rappiota ja olevan osoituksia evankelisluterilaisen kirkon maallistuneisuudesta.

Suunnittelijoiden suhde monitoimikirkkoihin piirtyi monitahoiseksi, osin jopa ristiriitaiseksi. Yhtäältä arkkitehdit kehittivät niitä intomielisesti, toisaalta he toimivat rakennustyyppin ankarampina arvostelijoina – pyhän ja profaanin välisen rajan vartijoina.

Käyttäjät

Monitoimikirkkorakennukseen kuuluvista tiloista jumalanpalvelushuone oli huomionarvoisin kokoluokkansa ja taiteellisen viimeistelynsä ansiosta. Vanhemmissa esimerkkikohteissa kirkkosali sijoitettiin rakennuksen toiseen eli pääkerrokseen. Puolessa tapauksista jumalanpalvelustila muodosti kompleksia hallitsevan erillisen volyymin. Käyttäjille kirkkosaliin johtavat portait ja eteisaulat toimivat hengellisen ja moraalisen valmistautumisen paikkoina sekä sosiaalis-symbolisten siirtymien tiloina.

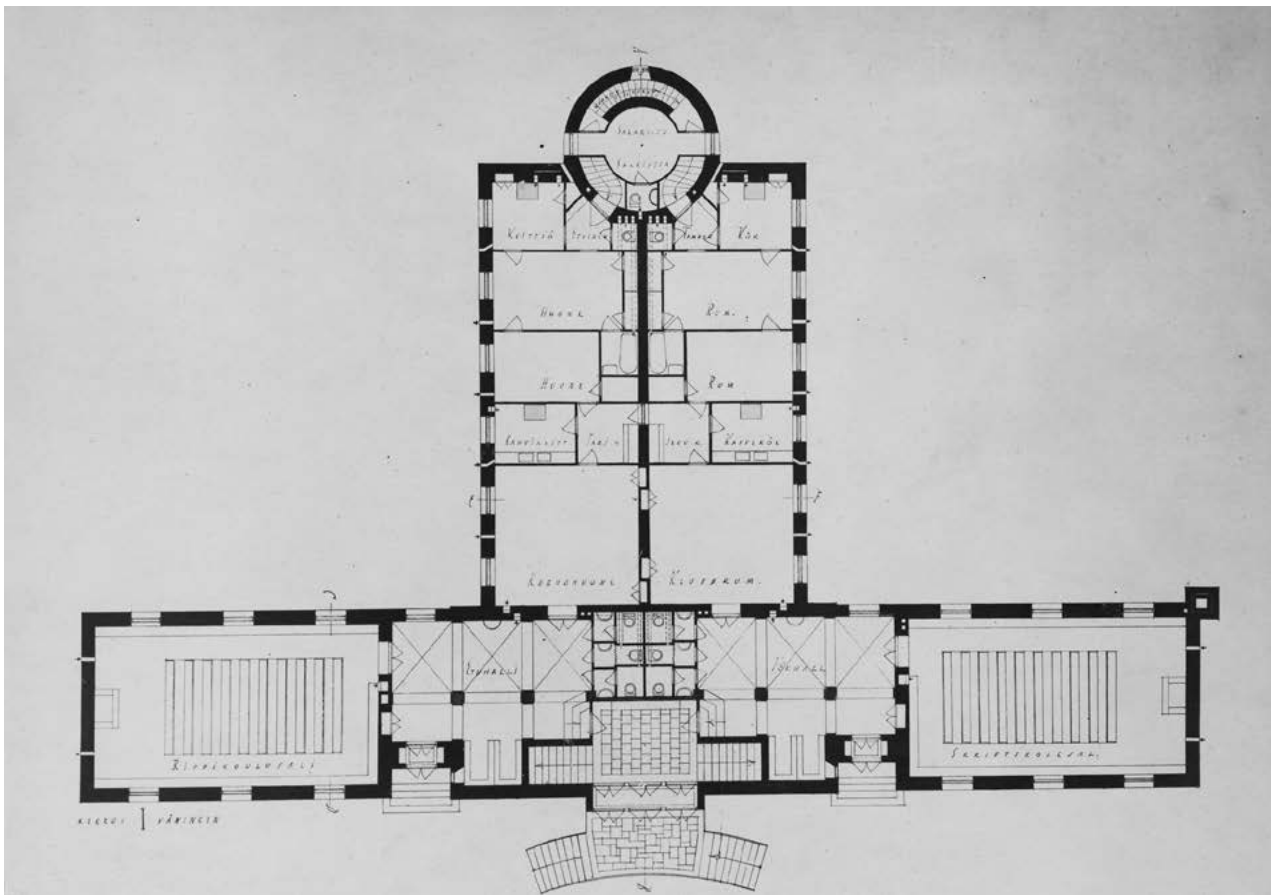
Art nouveau-kauden jumalanpalvelustilojen jäsentelyyn vaikutti aitoluterilaisuuden tavoittelu. Ideaalin lähtökohtana oli kirkkosalin muotoileminen sellaiseksi, että se toisintaisi uskollisesti evankelisen jumalanpalveluskäytännön toiminnallisia painopisteitä ja opillisia lähtökohtia. Kyse oli saarnan eli sanan ja ehtoollisen eli sakramentin samanarvoisuuden tilallisesta järjestelämisestä tavalla, joka korosti myös seurakunnan liturgista osallisuutta.

Italialaisvaikutteisen klassismin nousu 1920-luvulla teki basilikamaisen kirkkotilajäsenyksen uudelleen ajankohtaiseksi. Teologisesti tarkasteltuna pohjakaavaratkaisu tarjosi ajattomaksi ja yleispäteväksi mielletyn kehyksen luterilaiselle jumalanpalvelukselle, jossa yhdistyi katolisia ja protestanttisia piirteitä. Sakraalitalasta karsittiin seurakuntaa eriarvoistavat lehterikerrokset. Avara runkokuone takasi kirkkosalin tunnelmallisesti ja toiminnallisesti oikeanlaiset valaistusolosuhteet. Funktionalismin myötä jumalanpalvelustilan akustiikkaan kiinnitettiin enenevästi huomiota. Kirkkoja alettiin käyttää myös taidemusiikin esityspaikkoina.

Pohjakaavaltaan pitkien ja kapeiden kirkkosalien hegemonia murtui 1950-luvun loppupuolella. Modernien monitoimikirkkojen jumalanpalvelustilat tiivistyivät useimmiten neliömäisiksi, mikä korosti seurakuntaväen tasa-arvoista toverillisuutta. Kirkonmenot tapahtuivat nyt selkeämmin kansan keskellä. Välittömyyden tuntua tilassa lisäsi myös muodonannoltaan keventynyt liturginen kalustus, joka sovitettiin jumalanpalvelushuoneen etualalle orgaaniseksi kokonaiskompositioksi.

Luterilaista kirkkotilaa on leimannut plastinen muuntuvuus ja toiminnallinen sopeutuvuus. Jumalanpalvelushuoneen tilaratkaisuilla on ilmaistu opillisia näkökantoja, uudistettu liturgiaa ja muokattu sakraalitalassa jäsenyviä sosiaalis-symbolisia vuorovaikutussuhteita. Uskonnollisesti tarkasteltuna kirkkosali on paikka,





Kuva 2. Hilding Ekelundin laatima pohjapiirros Töölön seurakuntatalolle eli nykyiselle kirkolle. Pohjakerroksen tilat on ryhmitelty aksiaalisesti kahdeksi yhteneväksi kokonaisuudeksi, joista vasemmanpuoleinen varattiin suomenkielisen ja oikea ruotsinkielisen seurakunnan käyttöön. Kuva: Suomen arkkitehtuurimuseo, MFA, kaikki oikeudet pidätetään.

jossa näkyvä ja näkymätön maailma, tämän- ja tuonpuoleinen todellisuus kohtaavat.

Kun jumalanpalvelustilan käyttöä leimasi ideaali yhteen kokoontuvasta seurakunnasta, monitoimikirkkojen arkihuoneistot korostivat rakennuksen eri käyttötapojen heterogeenisyyttä. Kohteiden tilaratkaisuja ja -käytänteitä määrittivät käyttäjien sukupuoli, ikä, luokka- ja kielitausta. Huonejärjestelyt palvelivat myös seurakuntalaisten, työntekijöiden ja asukkaiden välisen kohtaamisten säätelyä.

1900-luvun alun esimerkkikohteissa oli laajat huonetilaojehjelmat. Rakennuskompleksien kerrosjaot ja huoneistoryhmien sijoitteluratkaisut järjestelivät julkista ja yksityistä elämäntilaa sekä hengellisiä, ruumiillisia ja kaupallisia toi-

mintoja. Kun Kallion rukoushuoneen pohjakerrokseen sisällytettiin liikehuoneistoja ja yksittäisiä asuntoja, Betania-taloon toteutettiin kokonainen asuinsiipi. Asukkaiden sijasta sen ensimmäisiä käyttäjiä olivat siellä toimineiden lastentarhan ja matkustajakodin asiakkaat ja henkilökunta. Talossa oli myös kansankeittiö ja vähävaraisille tarkoitettuja käsityöpajaa. Monitoimikirkkoarkkitehtuurin kauneus, ajanmukaisuus ja hygieenisuus muistuttivat sen käyttäjiä kristillisen elämäntavan kyvystä uudistaa sisäisesti ja ulkoisesti.

Omaleimaista 1930-luvun alussa valmistuneille monitoimikirkkoille oli arkitilojen tarkkarajainen jakautuminen suomen- ja ruotsinkielisten seurakuntien kesken. Töölön seurakuntatalon pohjakerros jakaantui pituussuunnassa kahteen



Kuva 3. Aarno Ruusuvuoren suunnittelema Tapiolan kirkko ja Tapionraitin kävelykatu. Jalankulku määrittäi modernin kaupunki- ja kirkkotilan toiminnallista suunnittelua ja sosiaalis-symbolista käyttöä. Kuva: Espoon kaupunginmuseo / Teuvo Kanerva, 1966. Lähde: [Finna.fi](https://finna.fi/), lisenssi CC BY-ND 4.0.



yhtenevään osaan: itäinen oli tarkoitettu suomalaisen ja läntinen ruotsalaisen seurakunnan käyttöön. Paavalinkirkon kohdalla seurakuntatalo- ja pappilasiiven pääkerroksista alempi oli varattu suomenkielisille ja ylempi ruotsinkielisille. Niin kielikysymystä kuin porvariston ja työväestön suhteita neuvoteltiin nuorena tasavallassa myös kirkollisella kiinteistökannalla. Monitoimikirkosta toivottiin jakaantuneen kansakunnan eheyttäjää ja kokoajaa.

Seurakunnallisissa monitoimikirkoissa jokapäiväiselle toiminnalle varatut huoneistot muodostuivat etenkin naisten, nuorten ja lasten toimintaympäristöiksi. Juuri näiden käyttäjäryhmien muodostamat suhdeverkostot korostivat perheenkaltaiseksi jäsenyvän yhteisöelämän tervehdyttävyyttä rakennusten kodinomaisiksi suunnitelluissa arkitiloissa.

Tyypillistä toisen maailmansodan jälkeisenä aikana Helsingin seudulle rakennetuille monitoimikirkoille oli erilaisten kerho- ja harrastustilojen tuntuva lisääntyminen. Laajimmillaan kohteessa saattoi olla jopa toistakymmentä arkitoiminnalle varattua tilaa. Funktionaalisen

erikoistumisen lisäksi rakennusten runsas huoneluokitus salli seurakunnallisten lapsi- ja nuorisoryhmien pedagogis-siveellisesti perustellun jakamisen iän- ja sukupuolenmukaisiin ryhmiin.

Samalla, kun monitoimikirkkojen käyttäjäkuntien moninaisuus heijastui huonetoimikirkkojen runsaudessa, rakennus muodostui sen suojissa kokoontuvan seurakuntayhteisön vertauskuvalliseksi peilikuvaksi. Tilarakenteellaan monitoimikirkko joudutti erilaisten toimijuuksien ja moniulotteisten käyttäjäverkostojen jäsentymistä juhlanan ja jokapäiväisen, rituaalisen ja rutiniinomaisen lukuisissa risteyskohdissa.

Asumisratkaisujen ja -käytänteiden tarkastelu monitoimikirkoissa nostaa esiin tilan kytkökset yhteiskuntaluokkaan ja sukupuoleen. Esimerkkikohteisiin sisältyneissä asunnoissa artikuloituvat yksityisen ja julkisen piirin vastakohtat, paralleelit ja jatkumot.

Kaikkiin tarkasteltuihin tapauskohteisiin sisältyi vähintään yksi asunto, joka oli varattu talonmies-vahtimestarin käyttöön. Kiinteistöhoitajan koti edusti työväelle suunnattua minimiasuntoa. Sen paikka rakennuskompleksissa



alleviivasi haltijan matalampaa luokka-asemaa, minkä lisäksi asunnon tilajärjestelyissä korostui asumisen ja työskentelyn yhteys.

Esimerkkikohteista puoleen sovitettiin vähintään yksi papin perheelle varattu asunto. Hyvät kulku- ja näköyhteydet pappilasta kompleksin muihin osiin tähdensivät asunnonhaltijoiden roolia rakennuksen isäntäväkenä. Pappiloiden kokoa ja tilarakennetta ohjailivat sääty-yhteiskunnan ajalta periytyvät ja kirkkolaissa määritellyt virkatalosäädökset. Huoneiden runsaus ja varustelu korostivat pappiloiden asemaa porvarillisina edustusasuntoina.

Tutkimukseni keskeisin väite on, että monitoimikirkoissa kehkeytyneet esteettiset, tilallis-toiminnalliset ja sosiaalis-symboliset merkitysulottuvuudet jäsentyvät suhteessa pyhän ja profaanin sekä kodin ja kaupungin idealisoiuihin järjes-

tyksiin. Monikäyttöisen huoneistorakenteen tuottamat ja ylläpitämät toimijasuhdeverkostot mahdollistivat käyttäjille eri elämänpiirien yhteen kuromisen – ruumiillisin elein, liikkein ja asennoin. Siinä, missä hengellinen ja maallinen, yksityinen ja julkinen ristesivät monitoimikirkon tilajärjestelyissä ja toimintakäytänteissä, rakennuksen vaikutus ulottui kotiin ja kaupunkiin, tämän- ja tuonpuoleiseen maailmaan.

FT, TM Oscar Ortiz-Nieminen on taide-, museo- ja kasvatustieteiden akateeminen sekatyöläinen, joka toimii tällä hetkellä katsomusaineiden opettajana peruskoulussa.